



Asociación Solidaria Integración Social

Declarada de Utilidad Pública por el Ministerio del Interior el 19 de junio de 2008

Memoria 2021



En estas oficinas atendemos a nuestros beneficiarios, en ellas queremos ir juntos buscando soluciones.

Gracias a vuestro apoyo hemos ayudado a
3478 personas

Índice

- 4** NUESTROS FINES SON | CIFRAS
- 5** ACCIÓN SOCIAL
- 6** PROGRAMA OIBE
- 7** ASESORA
- 8** VIVIENDAS SEMITUTELADAS
- 9** EDUCACIÓN
- 10** JÓVENES
- 11** ESTAMOS CERCA | REYES PARA TODOS
- 12/13** INFORME ECONÓMICO
- 14** PARTICIPACIÓN Y COORDINACIÓN
- 15** GRACIAS

*"La dificultad da valor a las cosas"
(Carlos Díaz)*

NUESTROS FINES SON:

Memoria 2021



- Promocionar y apoyar a personas en situación de precariedad y/o **exclusión social**. Por eso dirigimos nuestra mirada y acción principalmente a los **más desfavorecidos**, a aquellas personas que tienen menos oportunidades para desarrollar sus capacidades.
- Facilitar e impulsar a los **jóvenes** a la reflexión y participación social, jóvenes con valores y con deseo de compromiso.
- Realizar proyectos y programas de **Cooperación Internacional**.
- Promocionar el **voluntariado** social.

ASIS 2021 DE UN VISTAZO



ACOGIDAS
NUEVAS 205,
atendiendo
1494 consultas



VISITAS: 334



CURSOS
1 Curso de geriatría
8 de inserción digital
Colaborando con cursos
de Meridiano y Bancosol,
buscando soluciones
para
20 personas.



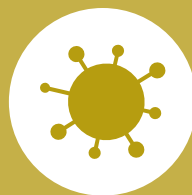
ASESORAMIENTO
164 beneficiarios en
jurídico
14 en económico-fiscal
12 en vivienda
4 en autoempleo.



EXPOSICIONES
en colegios de
Fuengirola y
Benalmádena: 4



EMPLEO
87 personas nuevas
atendidas,
con 468 consultas,
53 entrevistas conseguidas,
33 empleos directos.
Punto de empleo: 540h.



ESPECIAL
COVID
334 visitas de
apoyo material
(alimentos
de primera
necesidad).



CASAS SEMITUTELADAS
Este año hemos
aumentado en dos más.
En total tenemos 4 casas,
acogiendo a 12 familias.



XVII CICLO DE
CONFERENCIAS
Aula Persona
4 conferencias on-line
debido al Covid,
118 participantes,
1337 visualizaciones.



CIFRAS
Acción social 2006
Educación 118
Jóvenes 200
Voluntarios 354
Sensibilización 500
Publicaciones 300



Desde estos programas pretendemos cubrir las necesidades básicas y de atención psicológica y social de familias en riesgo. Para esto desarrollamos una serie de actividades, como acogida al programa, punto de información, asesoramiento personalizado, visitas y acompañamientos a recursos en los casos en los que sea necesario. También llevamos a cabo programas de empleo, formación, asesoramiento y disponemos de viviendas para promoción y ayuda de nuestros beneficiarios en un tiempo determinado.

205
PERSONAS
ACOGIDAS



910
CONSULTAS
PARA
ASESORAMIENTO

361
VISITAS
REALIZADAS

300
AYUDAS DE
NECESIDADES
BÁSICAS



675
HORAS
DEDICADAS
A ACOGIDA



Junta de Andalucía

Consejería de Igualdad,
Políticas Sociales y Conciliación

Con los programas de EMPLEO tratamos de crear espacios de formación para favorecer la empleabilidad y la inserción en el mercado de trabajo de personas que tienen especial dificultad para ello. Siempre de una manera **personalizada**, se realizan itinerarios de empleo, currículums, planificamos actuaciones de búsqueda activa de empleo y su seguimiento, lo cual se complementa con cursos de formación y talleres prelaborales.

PROGRAMA OIBE CON 87 ITINERARIOS PERSONALIZADOS DE EMPLEO

468

CONSULTAS

540H

DE PUNTO
DE EMPLEO

36

PERSONAS HAN
ACCEDIDO A
CURSOS DE
FORMACIÓN

53

PERSONAS
LLEGAN A
ENTREVISTAS

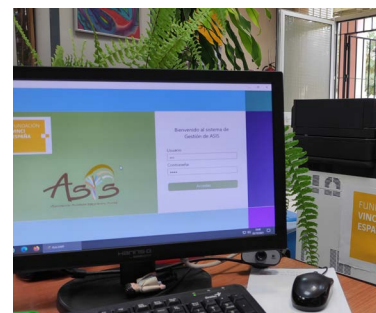
33

CONSIGUEN
EMPLEO
DIRECTO



Junto al esfuerzo que este año hemos puesto en digitalizar nuestros procesos, hemos podido realizar el programa: *"Inserción digital de personas en riesgo de exclusión, para mejora de sus competencias laborales"*, formando a los usuarios de ASIS en el manejo de **herramientas digitales**. En colaboración con la Fundación Vinci que ha subvencionado este programa con el objetivo de que esta formación sirva para la promoción y la inserción laboral de los usuarios de la Asociación en riesgo de exclusión.

FUNDACIÓN
VINCI
ESPAÑA



Dirigido a familias en riesgo de exclusión que se encuentran con problemas jurídicos, financieros o con posibilidades de promoción mediante el autoempleo. En la situación actual, frecuentemente nos encontramos en el día a día de la asociación problemas nuevos ante los que nos vemos en la obligación de **dar respuesta:** denegación de ayudas, tramitación engorrosa, bloqueos administrativos, desahucios, problemas financieros, condiciones abusivas de préstamos, negocios que no terminan de arrancar o de dar beneficios, dificultades con los alquileres, problemas jurídicos, etc. Para esta parte del programa hemos contado con la asesoría **Jiménez&Alés** y con **Civis Abogados**, uno de los mejores despachos de abogados en materia de extranjería de Málaga.



194
FAMILIAS
ATENDIDAS

378
CONSULTAS
RESUELTAS



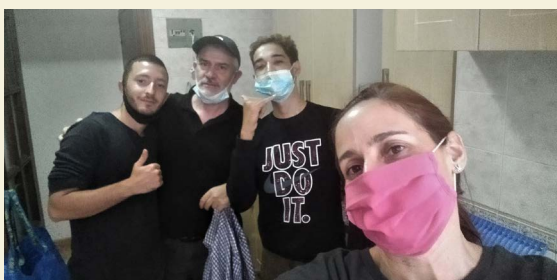
EMERGENCIA COVID

Durante este tiempo de pandemia, la Asociación Solidaria de Integración Social ha intentado estar en las fronteras, en los bordes de los caminos, en los límites de "las propiedades", haciendo presente un trabajo silencioso y eficaz entre los excluidos en la crisis. Hemos podido seguir atendiendo las necesidades básicas de familias que estaban en un proceso de promoción social y se han visto afectados gravemente por la crisis sanitaria del COVID-19. Se han realizado distintas acciones que han sido subvencionadas por la asociación Construyendo Futuro.

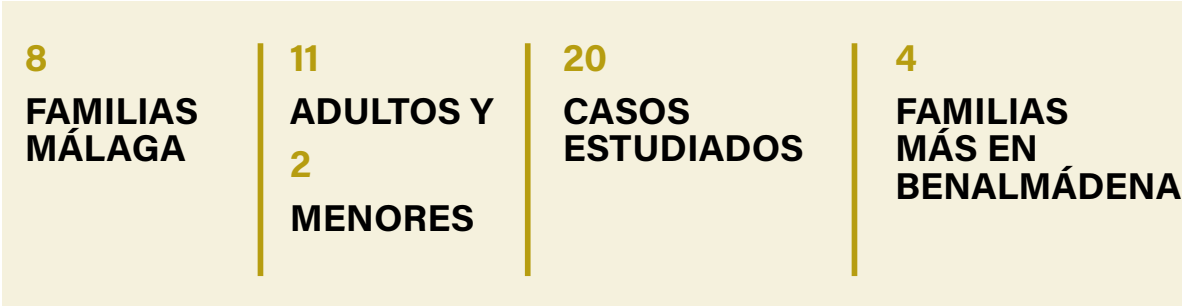


A 242 familias ha llegado alimentos y material básico.

Dentro de la situación de emergencia de esta pandemia, el Ayuntamiento de Málaga ha subvencionado un programa para dotar a las viviendas semituteladas de Málaga de productos de necesidad básica.



Contamos en Málaga con **dos viviendas**, como recurso compartido, para familias que se han visto desahuciadas o con problemas socioresidenciales, estableciendo con ellos programas de intervención psicosocial, incluyendo coordinación con recursos, intermediación en vivienda y empleo, asesoramiento jurídico, apoyo socieducativo, apoyo psicosocial, etc... Estas son **Asís San Vicente y Mendoza**.



Desde octubre 2021, con la colaboración del Excmo. Ayto. de Benalmádena, hemos ampliado a dos pisos más en **Benalmádena**, para poder atender a las familias que se han visto atrapadas entre la crisis económica, sanitaria y social, en un proyecto llamado **“Vivienda temporal para la inclusión social dirigido a personas en riesgo de exclusión socioresidencial”**



Educación

Memoria 2021



17 años del ciclo de conferencias Aula Persona

Detectamos que esta sociedad carece de espacios que sirvan de canales de participación, diálogo y profundización en temas de la realidad social.

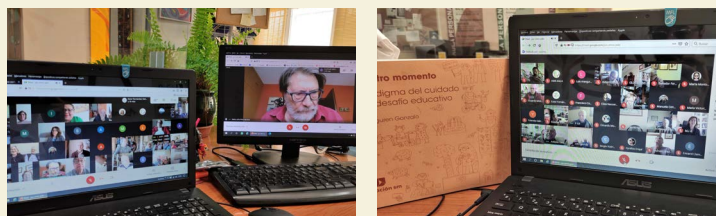
Pretendemos crear un lugar de cultura, de debate, formación y sensibilización basado en una pedagogía de participación en la que se abarquen diversos temas sociales, éticos, relacionados con la solidaridad y la cooperación.

Aula Persona es un servicio a la población en general e instituciones de Málaga, que puedan sentir la necesidad de un lugar donde "nutrirse": asociaciones culturales, sociales, Universidad, ONGs, personas que trabajen en el ámbito cultural, educativo, social... escuelas de padres, AMPAs...; **ciclos de conferencias anuales** expuestas por catedráticos y expertos en el tema que cada año se desarrolla.

Creamos espacios en los que **popularizamos la cultura**, porque sabemos que la cultura "amplía el campo de eficacia individual y proporciona una profundidad de pensamiento y una amplitud de visión". La cultura transforma a los individuos en grupos organizados y les proporciona estabilidad.

Llevar al pueblo formación, conocimiento y cultura es nuestro objetivo. Estamos convencidos de que es necesario crear estos espacios de debate, de formación y sensibilización, basados en una pedagogía de participación y desde necesidades concretas.

Este año, debido a las circunstancias, y con el ánimo de continuar el camino marcado en los últimos 16 años, tuvimos estos **encuentros del AULA PERSONA** de manera **ONLINE**.



PONENTES DEL AULA PERSONA EN 2021 CICLO TITULADO

"Humanizar el mundo desde los cuidados"

13 y 20 de febrero

D. Luis Aranguren Gonzalo es Doctor en Filosofía y Licenciado en Teología. Formador, conferenciante y escritor. Ha desarrollado labores de asesoramiento y acompañamiento en diversas organizaciones de voluntariado y solidaridad en España y América Latina. Promotor y coordinador de la creación del código Ético de Organizaciones de Voluntariado. Ha sido asesor tanto en la Plataforma estatal del voluntariado como en diversas ONG, director de Ediciones de PPC, director técnico del I Plan Regional de Voluntariado de la Comunidad de Madrid y fue coordinador de Voluntariado de Cáritas Española entre otras cosas.

13 y 20 de marzo

Carlos Díaz Hernández es filósofo y profesor universitario de Filosofía e Historia de las Religiones, conocido por sus contribuciones al desarrollo del personalismo comunitario y por su intensa agenda de cursos y conferencias en Europa y Latinoamérica. Investigador y difusor del pensamiento personalista comunitario en lengua castellana.

EN ESTOS 17 AÑOS HAN ESTADO CON NOSOTROS:

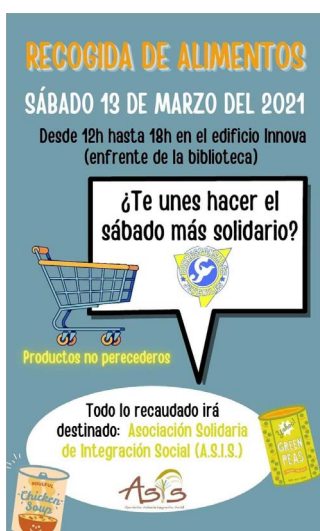
D. Carlos Díaz, D. Javier Martín Holgado, Dña. Mari Patxi Ayerra R.I.P., D. José Manuel Domínguez, D. Gabriel Dávalos, D. Rafael Navarrete S.J., D. José Ignacio Núñez S.J., Dña. Belén Marina Gras, Dña. Virginia Cagigal de Gregorio, D. Francesc Torralba, D. Juan González-Anleo, D. Javier Elzo, D. Luis Aranguren, Dña. M^a Angustias Roldán, Dña. Isabel Álvarez, D. Joaquín García Roca, D. Fernando Vilchez, Dña. Ana García-Mina, Dña. María Jesús Martín, Dña. Ana Martínez Pampliega, D. Iosu Cabodevilla, D. Norberto Alcover S.J., D. Pedro Sáez Ortega, D. Mariano Betés de Toro, D. Carlos Domínguez Morano, D. José Ramón Espínola, D. José M^a Rodríguez Olaizola S.J., D. Luis Narvarte, D. Juan M^a González Anleo, D. Enrique Gervilla Castillo, D^a. Pilar Guebbe, D. Carlos Goñi Zubieta, D. José Ramón Ayllón, D^a. M^a Ángeles Almacellas, D^a. Ángela Ordóñez Carabaño, D. Xavier Quinzá Lleó, D. Pablo d'Ors, D. Diego Cuevas Gámez, D. Carlos Pitillas Salva, D^a. Olga Castanyer Mayer-Spiess, D. Ignacio Boné Pina, D. Alfonso Salgado Ruiz, D. Francisco Sánchez Serradilla, D. Pedro José Serrano, D. Iñaki Lascaray San Juan, D^a. Amaia Halty Barrutieta, D^a. Ana Bayón de Diego y D. José Román Flecha Andrés.

Con el objetivo de despertar la creatividad y la imaginación en la búsqueda de soluciones, ayudamos a descubrir a los jóvenes, desde su experiencia más cercana -la familia, la escuela, los juegos y deportes- los conceptos de paz, violencia, conflicto, justicia, pobreza, objetivos del milenio, problemas en el municipio, pobreza escondida... y a reflexionar sobre ellos, de tal manera que se sientan llamados a una acción voluntaria y podamos ofrecerles un lugar donde ser voluntarios.

Buscamos la animación, sensibilización y promoción del voluntariado social a través de diferentes encuentros, con actividades audiovisuales, videofórum, exposiciones, mesas informativas, mesas redondas y dinámicas.

Este año, debido a las restricciones COVID nos hemos enfocado en realizar y participar en actividades al aire libre.

2
ACCIONES EN JORNADAS DE PUERTAS ABIERTAS DEL COLEGIO MARAVILLAS, en un entorno deportivo, **con mesas informativas, material de sensibilización y fomento del voluntariado.**



1
ACCIÓN, JUNTO A LOS CORRESPONSALES JUVENILES de Benalmádena, todo un sábado, con **exposiciones y acciones de sensibilización** en un entorno abierto.



3
ACCIONES FORMATIVAS ON-LINE para la sensibilización y fomento del voluntariado

Igualmente se han aprovechado estas acciones para recogida de alimentos, debido a la situación social tan deprimida de la población causado por la pandemia.

Se han implicado unos **30 VOLUNTARIOS JÓVENES.**

En colaboración con la Consejería de Igualdad, Políticas Sociales y Conciliación



Junta de Andalucía

Consejería de Igualdad,
Políticas Sociales y Conciliación

Estamos cerca

En época navideña, realizamos jornadas en institutos explicando la realidad de pobreza escondida que existe en el municipio y animamos a los jóvenes a participar recogiendo alimentos durante una semana. Involucramos a la población, no accedemos a excedentes ni participan grandes superficies, sino que es un programa de movilización solidaria. El reparto se hace directamente en sus casas y lo realizan jóvenes que, por; primera vez, se enfrentan a realidades duras.

40 voluntarios han participado en el reparto a más de **90 familias**.



Reyes para todos

En el que se implican los jóvenes del municipio en transversalidad con jóvenes y voluntariado, en el reparto de juguetes, la Noche de Reyes.

12 familias, 21 niños,
más de 15 voluntarios
preparando y repartiendo.



INFORME ECONÓMICO

ASIS 2021



El ejercicio económico 2021 ha transcurrido con una mejora, tanto a nivel global, por los efectos de la pandemia, como a nivel económico, por la entrada de subvenciones y la entrega de un legado de una de nuestras socias más queridas por la asociación tras su fallecimiento. En general los gastos han crecido (18,12%), algo que era de esperar teniendo en cuenta la gran contención que habían supuesto los ejercicios anteriores en los que incluso llegamos a cerrar con resultado negativo (cfr. -257,86€ en 2020). Por partidas, los

gastos que más han crecido han sido los de Arrendamiento (89%) (dos pisos en alquiler para el programa subvencionado por el Ayuntamiento de Benalmádena de pisos semitutelados), y en segundo lugar los Servicios de profesionales independientes (42%) (por la creación de una base de datos centralizada que conecte todos los ordenadores y la prestación de unos servicios de asesoramiento laboral). Destacar que ya son 4 las viviendas que se están gestionando desde la asociación para la acogida de usuarios en riesgo de exclusión, dos en Málaga

y otras dos en Benalmádena, lo que está suponiendo que otras partidas de gasto como Prima de seguros crezca en un 26%, o Reparaciones y conservación en un 14%.

Por otro lado, los ingresos son los que han experimentado una mejora notable con un 72,7% de incremento en 2021, pero es tan solo aparente si tenemos en cuenta que este crecimiento se concentra en el legado antes mencionado (40% de todos los ingresos) y en la subvención recibida del

Ayuntamiento de Benalmádena para el programa de pisos semitutelados (30% del total de ingresos); con lo que nos quedaría tan solo un 30% de los ingresos procedentes de otras fuentes. Entre estas otras fuentes, las cuotas de socios y donativos prácticamente no han sufrido cambios durante 2021, con lo que seguimos contando con el apoyo incondicional de nuestros socios benefactores, que aportan sus cuotas a la realización de los fines de la asociación.



Participación y Coordinación

Memoria 2021



- Coordinación con otros recursos de la provincia (**Centro de Información a la Mujer y Delegación de Bienestar Social de Benalmádena, Cruz Roja - Delegación de Benalmádena, Bancosol, Servicios Sociales Bailén Miraflores, Málaga Acoge en Fuengirola, Ayto. de Málaga, EDATI, ACCEM, Centros de Salud Torrequebrada y Arroyo de la Miel, Benalforma, etc...**).
- Colaboración en la Gran Recogida de **Bancosol**.
- Participación en las Jornadas sobre Violencia de Género, organizadas por el **Excmo. Ayto. de Benalmádena**.
- Pertenencia al **Consejo del Movimiento de Participación Ciudadana de Benalmádena**.
- Formamos parte del Pacto Local por el Empleo de Benalmádena como entidad consultora.
- Formamos parte del proyecto Redes Interculturales impulsado por la **Dirección General de Coordinación de Políticas Migratorias (Consejería de Justicia) y la Agencia de Innovación y Desarrollo de Andalucía (IDEA), de la Consejería de Innovación, Ciencia y Empresa de la Junta de Andalucía**.
- Formamos parte de la Plataforma de Solidaridad con el Inmigrante de Málaga.



CONVENIOS DE COLABORACIÓN:

- **Fundación Diagrama**, para la reinserción social de jóvenes.
- **I.E.S. Santiago Ramón y Cajal**, para el desarrollo de un proyecto de Formación Profesional Dual en Integración Social.



Gracias

- A todos nuestros beneficiarios, que nos enseñan a luchar y buscar soluciones día a día con esperanza.
- A todos los que hacéis posible que se construya un mundo donde abunde la bondad.
- A los más de **300 voluntarios** que sois las manos de ASÍS.
- A nuestros **socios** que con su aportación periódica siguen mostrando confianza y compromiso, haciendo posible que amplíemos nuestros programas.
- A **Bancosol** por la concesión extraordinaria de ayudas de alimentos en estas circunstancias que nos ha traído la pandemia.
- A **Asesores Jiménez&Alés** (<https://jimenezales.com>), por su labor desinteresada en la promoción de colectivos en exclusión social.
- A **Civis Abogados** (<https://civisabogados.es>), por su compromiso en la lucha por los Derechos Humanos, asesorando a nuestros usuarios "especialmente a inmigrantes" en temas legales para regularizar su situación y lograr su integración social y laboral.
- Al **Colegio Maravillas**, de Arroyo de la Miel, por la implicación del profesorado y alumnos en la recogida de alimentos y por "abrir la puerta" a los más necesitados en sus jornadas de puertas abiertas.
- Al Colegio **Nuestra Señora de la Victoria de los Hnos. Maristas**, por la implicación del profesorado y los padres dentro del programa Estamos Cerca y especialmente por su confianza **apadrinándonos** nuestro proyecto, con el que hemos podido ayudar a familias desfavorecidas .
- A la **Asociación AEMMA** (alumnos de la Facultad de Medicina de la Universidad de Málaga), en la campaña especial que realizaron para el programa "Reyes para Todos".
- Al **IES "Santiago Ramón y Cajal"** por su implicación en la actividad de sensibilización y su apoyo al programa "Estamos Cerca".
- Al profesorado y personal del **CEIP La Paloma**, por su apoyo y compromiso con los más necesitados a lo largo del año.
- A los **Corresponsales Juveniles de Benalmádena**, por su sensibilidad y apoyo en los momentos más duros de la pandemia.
- A las **Juventudes Socialistas**, por su apoyo al programa "reyes para todos".
- A la **Fundación Corinto, Bancosol Alimentos y Cofradía del Stmo. Cristo del Amor y Ntra. Sra. de la Caridad**, por su implicación en el Proyecto Asís - San Vicente.
- A la empresa **Eurovía Management España** por su implicación y confianza en nuestro "buen hacer", y a la **Fundación VINCI España** por dar un paso hacia adelante cuando más hacía falta.
- A las **Hijas de la Caridad** por la cesión de la casa San Vicente para poder atender a familias con problemas de vivienda.
- A la **Hermandad Nuestra Señora del Rocío de Málaga**, siempre pendiente de los más necesitados.
- Al **Casino Torrequebrada**, por su apoyo al proyecto "Entre papeles e impresiones".



*"Allí donde brota el amor,
se supera todo lo negativo
del aislamiento y la soledad..."*



654 961 521 • 620 167 016
Bizum 01851



@asociacionasis



asismalaga@hotmail.com
info@asisfundacion.org



asisasociacion.wordpress.com
www.asisfundacion.org



Paseo del Generalife S/N
Frente al Edificio Ovoide
Arroyo de la Miel